

ELITE
PRÉ-VESTIBULAR
c a m p i n a s

ELITE RESOLVE



O

FUVEST 2005
2ª FASE - GEOGRAFIA

**“Se os seus sonhos estiverem nas nuvens, não se preocupe,
pois eles estão no lugar certo. Agora construa os alicerces.”**

William Shakespeare

www.elitecampinas.com.br

(19) 3251-1012

GEOGRAFIA

1. Nas últimas décadas, em Davos, na Suíça, vem ocorrendo anualmente um dos mais importantes eventos sobre a economia mundial. Participam dele especialistas, empresários e governantes que se dedicam à discussão e proposição de metas econômico-financeiras para o planeta.

No final da década de 1990, diversas entidades não-governamentais de vários países associaram-se para se contrapor às resoluções de Davos, criando um outro tipo de evento global, que também vem sendo realizado anualmente desde 2001.

a) Identifique os eventos citados.

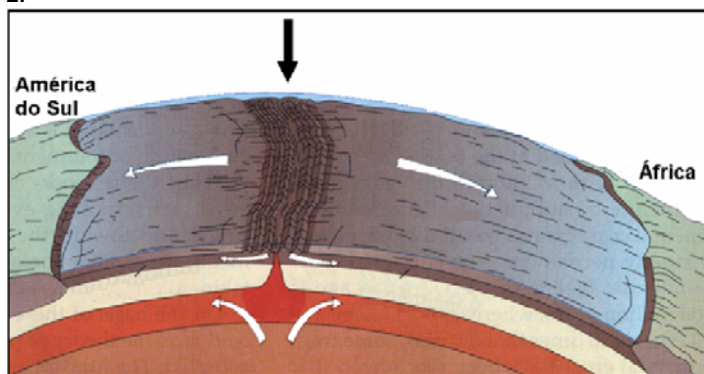
b) Caracterize o evento de contraposição mencionado quanto a seus objetivos e participantes.

SOLUÇÃO:

a) O primeiro evento citado é o Fórum **Econômico** Mundial, que ocorre em Davos, o segundo, que ocorre desde 2001, é o Fórum **Social** Mundial

b) O FSM reúne-se anualmente para **discutir estratégias de combate às políticas neoliberais e à globalização**, que, na visão de seus organizadores e participantes são excludentes. Essas políticas, segundo os participantes do Fórum, aumentam as desigualdades sócio-econômicas entre os países e entre pessoas, acarretando ainda o aumento da discrepância do desenvolvimento tecnológico entre as nações. **Seus participantes, oriundos de diversas ONG's, da classe política, notadamente de esquerda, de sindicatos, entidades civis, estudantes, grupos representativos de minorias, além de diversos simpatizantes de suas causas**, defendem a idéia de que *"um novo mundo é possível"*.

2.



Fonte: McKnight, 1996.

a) Identifique o relevo submarino, apontado pela flecha negra, na ilustração.

b) Explique sua formação, considerando a dinâmica da crosta terrestre.

SOLUÇÃO:

a) O local da seta é a **Dorsal Meso-Atlântica**.

b) A crosta terrestre, formada por placas tectônicas, apresenta uma dinâmica de movimentos em diversas direções. O movimento horizontal das placas, denominado orogênese, quando em áreas emersas, forma cadeias de montanhas como a dos Andes, Himalaia etc. Quando em regiões imersas, o afastamento das placas permite a saída de material magmático que, em contato com a água do mar, solidifica-se e provoca a formação de cadeias de montanhas submersas. A se destacar as inúmeras ilhas que se apresentam ao longo do Oceano Atlântico, entre esses dois continentes, que nada mais são que os cumes das montanhas que se formam a partir dessas movimentações tectônicas.

3.



Em setembro de 2004, a tomada de uma escola em Ossétia do Norte, na cidade de Beslan, por terroristas tchetchenos, e a violenta reação russa provocaram centenas de mortes e feridos além de uma grande indignação mundial.

Explique o conflito da Tchetchênia, contextualizando geograficamente seu território (aspectos físicos e sócio-econômicos).

SOLUÇÃO:

A região da Tchetchênia, no sudeste da Europa e sul da atual Rússia, apresenta características físicas tais como clima semi-árido para árido, vegetação específica de estepes. Em seu relevo predominam altitudes mais elevadas, com formação das montanhas do Cáucaso. Região de ocupação muito antiga e de grande diversidade étnica, a Tchetchênia sofre influência de religiões como o Cristianismo Ortodoxo e o Islamismo. Os conflitos que ocorrem nessa região estão ligados a nacionalismos (motivos políticos) e às diferenças religiosas.

De 1994 a 1996, a Tchetchênia travou violenta guerra civil com a Rússia, conquistando sua autonomia, mas com várias cidades arrasadas pelos russos. Como ainda não conseguiram total independência, nacionalistas tchetchenos continuam em sua luta, algumas vezes realizando atentados, como o de Moscou-2002, com saldo de inúmeras mortes. O mais recente destes atentados, retratado na questão, é a invasão da escola em Beslan, na Ossétia do Norte.

Cabe ressaltar que os russos procuram manter essa região sob seus domínios, assim como o Daguestão, por tratar-se de localizações estratégicas – passagem do Ocidente para o Oriente – além de possuírem imensas reservas de petróleo, na região do Mar Cáspio.

4. A base de dados climatológicos e os modelos de previsão meteorológica atualmente existentes podem ser considerados conhecimentos com valor geopolítico e econômico para nações e corporações.

a) Explique como é possível, hoje, realizar previsões meteorológicas com alto nível de precisão.

b) Explique a importância dessas previsões para nações e corporações.

SOLUÇÃO:

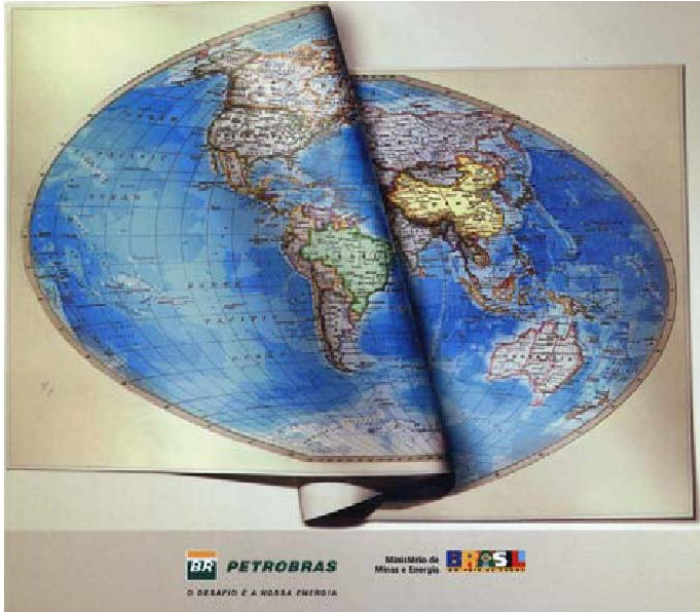
a) Pode-se realizar previsões meteorológicas com precisão cada vez maior através do desenvolvimento da tecnologia espacial (satélites) e dos sistemas de informática, que vêm se aperfeiçoando desde o fim da II Guerra Mundial e do advento da Guerra Fria. As imagens de satélites coletadas podem identificar queimadas, grandes desmatamentos, degelos nas calotas polares etc com maior rapidez e precisão. Assim, para a climatologia, essas tecnologias permitem observar e prever a evolução de frentes frias e quentes, bem como a formação de tufões e furacões e as temperaturas da Terra.

b) As previsões meteorológicas cada vez mais precisas têm repercutido na capacidade de tomar decisões, assim têm se tornado importantes para as nações na medida em que permitem antecipar

as medidas de precaução em relação a fenômenos possivelmente catastróficos como tufões, furacões e tornados.

Sua importância para as corporações decorre dos efeitos econômicos que os fenômenos climáticos têm sobre as empresas. Por exemplo, a previsão de geadas ou enchentes pode provocar antecipação de colheitas, alteração no planejamento de plantações e nas decisões de compra e venda de produtos nas bolsas de valores, uma vez que a ocorrência destes fenômenos pode reduzir temporariamente a oferta dos produtos, provocando aumento nos preços.

5.



Observe a figura e leia a frase:

“O Brasil e a China acabam de ficar mais próximos”.

- a) Explique as características econômicas da China atual.
b) Quais os interesses do Brasil em se aproximar da China?

SOLUÇÃO:

a) A China, um dos últimos países a manter um sistema político socialista, vem, em seus aspectos econômicos, abrindo-se ao sistema capitalista, primordialmente em sua bacia litorânea. Nesses locais, instalam-se desde a metade da década de 1980, indústrias multinacionais de diversos países, principalmente do Japão. Dessa forma, a China passa a ser um importante centro econômico mundial, incrementando uma produção industrial nas chamadas Zonas Econômicas Especiais (ZEE's), de capital estrangeiro, abertura econômica, subsídios estatais e extrema exploração de mão-de-obra barata, o que reduz sensivelmente os custos de produção, fazendo ser, hoje, um dos países que mais recebe investimentos externos e um dos que mais apresenta crescimento em seu quadro de exportação. A presença do Estado comunista se faz muito forte, controlando todo processo de abertura econômica, mas não permitindo o mesmo processo no que se refere aos aspectos políticos. Há na China o que se denomina de “Socialismo de Mercado”, ou “Capitalismo de Estado”;

b) Para o Brasil, a China se transforma num imenso mercado consumidor para diversos produtos nacionais, principalmente a soja, nossa principal *commodity*, e o minério de ferro. Desse país, o petróleo é um dos produtos que poderiam fazer parte de nosso quadro de importações. Por outro lado, a aproximação de ambos os países pode trazer um novo quadro geopolítico mundial, numa tentativa de fortalecer as chamadas “nações emergentes” ou “países em desenvolvimento”, buscando um novo parâmetro no comércio mundial, já que envolvem imensos mercados consumidores, matérias-primas diversas e grandes áreas territoriais. Recentemente, os dois países procuraram incrementar a criação de um possível bloco de nações subdesenvolvidas industrializadas, o G-20, tendo essas nações à frente.

6. Trata-se de um conjunto de atividades econômicas que inclui a produção do campo em que a biotecnologia tem um papel fundamental. Também estão compreendidas atividades nas quais matérias-primas animais e vegetais são transformadas em produtos de maior valor agregado.

- a) Identifique o assunto central do texto e cite duas localidades e dois produtos brasileiros em que a situação descrita se aplica.
b) Faça uma análise crítica do uso da biotecnologia nesse processo quanto a conseqüências ambientais e sociais.

SOLUÇÃO:

a) O assunto central do texto é o agronegócio ou agroindústria, que, através do uso da tecnologia, incrementa a produção agropecuária. Alguns exemplos de produções agroindustriais são a cana-de-açúcar e a laranja no interior paulista, a soja e o algodão no Cerrado e na Bahia, o agronegócio de grãos em Rio Verde, no estado de Goiás.

b) No que tange ao aspecto ambiental, o uso da biotecnologia leva ao esgotamento e à poluição do solo e à poluição dos recursos hídricos, devido ao uso de agrotóxicos e fertilizantes, à remoção da vegetação natural e ao uso intensivo do solo. Além disso, o uso de transgênicos pode provocar a erosão genética (perda de biodiversidade), o aumento de pragas e doenças na agricultura.

Suas principais conseqüências sociais são a concentração de riquezas decorrente da intensificação da presença dos grandes produtores (em detrimento da presença do pequeno produtor), o desemprego, devido à automatização da produção – deve-se salientar que estão surgindo novos postos de trabalho para a mão-de-obra especializada – e o acirramento dos conflitos pela Reforma Agrária, reivindicada pelo MST – Movimento dos Trabalhadores Rurais Sem Terra.

7. “Portos secos são recintos alfandegados de uso público, situados em zona secundária, nas quais são executadas operações de movimentação, armazenagem e despacho aduaneiro de mercadorias e de bagagens, sob responsabilidade da Secretaria da Receita Federal. Seu funcionamento tem permitido a interiorização desses serviços no país, antes realizados principalmente em portos e aeroportos”.

Fonte: Adapt. Receita Federal, 2004.

- a) Cite duas características geográficas do centro-oeste brasileiro que justifiquem a criação de um porto seco.
b) Explique.

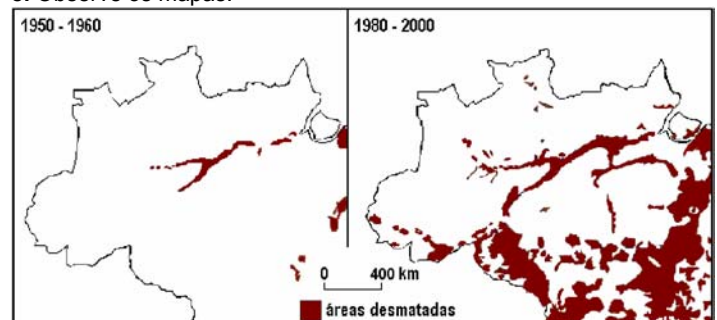
SOLUÇÃO:

a) Algumas das características que justificam a existência de um porto seco são:

- o forte desenvolvimento da produção agrícola na região Centro-Oeste, principalmente da cultura de soja, com a incorporação de novas áreas e adoção de novas tecnologias ao processo produtivo;
- a exportação de grande parte da produção da região;
- a distância dos grandes centros econômicos e portuários do país.

b) Os portos secos foram criados visando maior agilidade e barateamento do escoamento da produção da região Centro-Oeste para as demais regiões do Brasil e para o exterior, uma vez que o transporte predominantemente rodoviário encarecia os produtos da região em seus locais de destino e tornavam o escoamento moroso. Há de se ressaltar também a criação de importantes hidrovias (Tocantins-Araguaia, por exemplo) com o intuito de facilitar o transporte das mercadorias. Esse fenômeno de interiorização é cada vez mais característico da economia brasileira, incorporando novas áreas à dinâmica nacional, ainda que secundárias.

8. Observe os mapas:



Fonte: IBGE, 2003

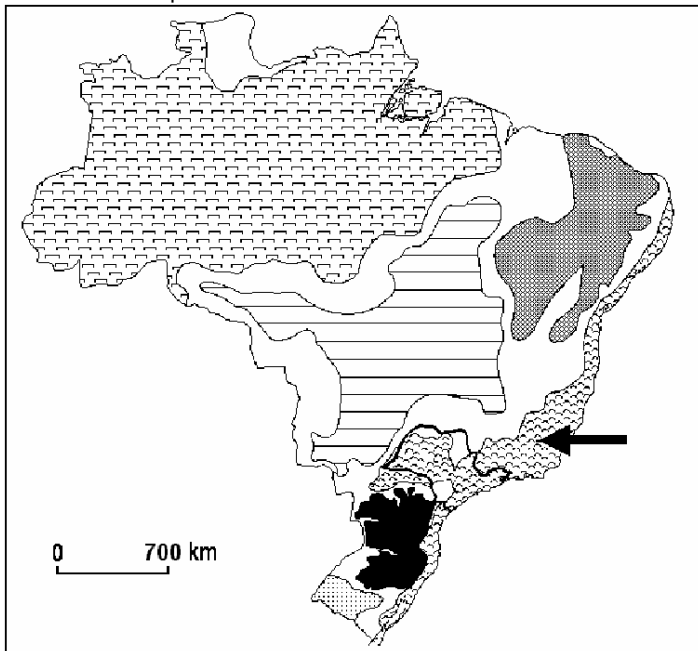
- a) Descreva o avanço do desmatamento no período de 1950-2000, destacando as atividades econômicas predominantes.
b) Analise a participação do estado nesse processo, utilizando-se de exemplos.

SOLUÇÃO:

a) O avanço do desmatamento na região ocorreu sobretudo no sentido sul, atingindo os estados do Acre, Rondônia, Mato Grosso e Pará e as margens do Rio Amazonas e seus afluentes. As atividades econômicas que mais têm participação nesse processo são a expansão de fronteiras agrícolas, a pecuária, acompanhadas da expansão da rede rodoviária, o que facilitou a chegada de imensos contingentes de migrantes do Sul e do Nordeste do país. Queimadas e desmatamentos para a exploração madeireira (mogno, por exemplo) também comprometem o quadro de impacto ambiental da região. Há de se destacar ainda o desenvolvimento de pólos econômicos da época militar, com a criação do Projeto Grande Carajás (mineração, principalmente), a Zona Franca de Manaus, as hidrelétricas de Tucuruí e Balbina, por exemplo, entre outros. Outro destaque é a rápida expansão da cultura de soja, que avança desde a década de 1970 nas margens sul da região, determinando rápido processo de desmatamento.

b) Conforme citado no item a, o Estado, à época do militarismo (décadas de 1970 e 1980, principalmente), promoveu forte incremento populacional na região, ao abrir estradas que facilitaram a locomoção de pessoas de diversas partes do país. Os pólos de desenvolvimento econômico, associados com programas de colonização e assentamentos (INCRA) contribuíram para o deslocamento de grupos migrantes (migração entre áreas rurais). Muitos desses imigrantes, com o tempo, passaram a integrar novas áreas urbanas, sendo as novas cidades localizadas às margens das rodovias de integração.

9. Observe o mapa do Brasil: Domínios Morfoclimáticos



Fonte: AB'SABER, 1969.

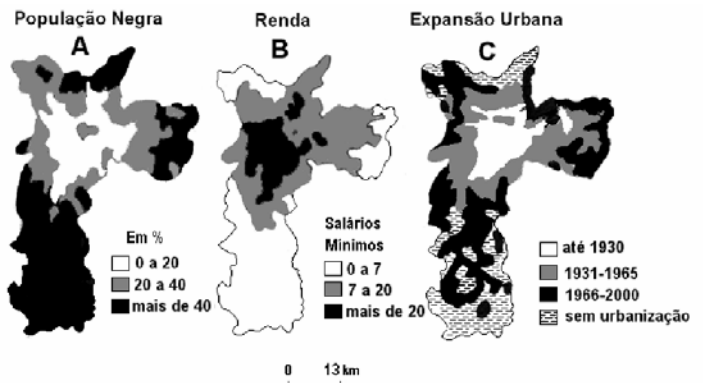
- a) Identifique o domínio morfoclimático apontado no mapa.
b) Apresente duas de suas características que, associadas à ocupação no estado de São Paulo, desencadearam degradação ambiental. Explique.

SOLUÇÃO:

- a) Domínio de Mares de Morros Florestados;
b) Algumas características poderiam ser citadas:
- Planaltos e serras (declividades)
 - Clima tropical úmido
 - Forte presença de massas de ar quentes e úmidas
 - Elevado índice pluviométrico
 - Vegetação de Floresta Tropical Úmida (Mata Atlântica)

Essas características naturais, quando associadas ao forte processo de urbanização e concentração populacional, traz intensos processos de impactos ambientais (desmatamentos, poluição de água, ar, assoreamento de rios, chuvas ácidas). Estes fatores sociais, somados à grande industrialização da região, fazem dessa área uma das mais intensamente impactadas dentro do Brasil.

10. Observe os mapas do município de São Paulo.



Fonte: Adapt. Cepid-Fapesp / CEM – Cebrap, 2004.

- a) Associe as informações dos mapas A e B.
b) Associe as informações dos mapas B e C. Explique.

SOLUÇÃO:

a) Os mapas A e B permitem perceber que a população negra concentra-se principalmente nas áreas de mais baixa renda da cidade, demonstrando a marginalização dessa parcela da população em relação à renda. A maior concentração dessa população se dá na Região Sul, seguida do extremo Leste e extremo norte da cidade.

b) Associando-se os mapas B e C, nota-se que o município de São Paulo passou por um intenso processo de urbanização em camadas ao redor da região central, caracterizado pelo desenvolvimento da industrialização pós 1930, o qual fez crescer a oferta de trabalho na região, atraindo grandes focos de migração, principalmente do Nordeste. No entanto, a chegada de grande contingente de migrantes, o elevado custo habitacional na região central e a incapacidade do município em comportar seus habitantes acarretaram forte crescimento horizontal para as periferias (periferização), intensificando os problemas de infra-estrutura e habitação, o que acabou por formar uma imensa região metropolitana, com uma área central rica e uma periferia pobre e carente de infra-estrutura. Percebe-se, ainda no mapa C, que há grandes áreas sem urbanização, o que é explicado pela forte deficiência de infra-estrutura de saúde, educação, cultura, lazer, saneamento etc.



VOCÊ NA ELITE DAS UNIVERSIDADES!

PARABÉNS AOS ALUNOS DO ELITE PELO EXCELENTE DESEMPENHO NA FUVEST E NA UNICAMP!

FUVEST 2005 – 1ª fase

Turma	Alunos do Elite aprovados	Índice geral de aprovação do vestibular	Observações
Unicamp/Fuvest Diurno	71%	20%	Índice geral considera a média de todas as carreiras: dos 154 mil candidatos, 31 mil foram aprovados para a segunda fase.
Unicamp/Fuvest Noturno	58%	20%	
Medicina	54%	10%	

UNICAMP 2005 – 1ª fase

Turma	Alunos do Elite aprovados	Índice geral de aprovação do vestibular	Observações
Unicamp/Fuvest Diurno	73%	24%	Índice geral considera a média de todas as carreiras: dos 54 mil candidatos, 13 mil foram aprovados para a segunda fase.
Unicamp/Fuvest Noturno	55%	24%	
Medicina	38%	10%	