

ELITE
PRÉ-VESTIBULAR
c a m p i n a s

Resolve
Resolve
Resolve
Aprova
Aprova
Aprova



EsPCEx 2007
MATEMÁTICA, HISTÓRIA E
GEOGRAFIA

MATEMÁTICA

QUESTÃO 1

Um tabuleiro possui 16 casas dispostas em 4 linhas e 4 colunas. De quantas maneiras diferentes é possível colocar 4 peças iguais neste tabuleiro de modo que, em cada linha e em cada coluna, seja colocada apenas uma peça?

- a) 4096
- b) 576
- c) 256
- d) 64
- e) 16

Resolução Alternativa B

O número de opções para colocarmos a primeira peça é 16. Assim eliminando a linha e a coluna do elemento, sobram 9 opções para a segunda, e eliminando mais a linha e a coluna desse segundo elemento, sobram 4 opções para o terceiro elemento, e eliminando a linha e a coluna desse terceiro elemento, sobram 1 opção para o quarto é último elemento. Daí, usando o Princípio Fundamental da Contagem, temos: $16 \cdot 9 \cdot 4 \cdot 1 = 576$ opções de colocarmos apenas uma peça em cada linha e em cada coluna desse tabuleiro.

QUESTÃO 2

Em um grupo de três crianças de idades diferentes foi notado que a soma das duas idades menores menos a do maior é igual a 2 anos e que a menor idade mais o dobro da maior é igual a 28 anos. As idades são número inteiros positivos. Dentre todas as possibilidades, existe uma em que a soma das idades das crianças é a maior possível, observando-se sempre o fato de as crianças terem idades diferentes. Essa soma, em anos, é:

- a) 20
- b) 22
- c) 24
- d) 26
- e) 28

Resolução Alternativa D

Seja z a idade maior, y a idade média, x a idade menor e S a soma das idades, então, pelo enunciado, temos:

$$\begin{cases} x + y - z = 2 \\ x + 2z = 28 \end{cases} \Rightarrow \begin{cases} x = 28 - 2z \\ y = 3z - 26 \end{cases}$$

Assim podemos concluir que $z \geq 9$ e $z \leq 13$, pois senão as idades de x e y seriam negativas. E como $S = x + y + z = 2 + 2z$ e S precisa ser a maior possível, então num primeiro momento temos $z = 13$, o que implica $x = 2$ e $y = 13$. Mas do enunciado sabemos que não podemos ter idades iguais. Logo z não pode ser 13, mas para que S continue sendo a maior possível, então $z = 12$, o que implica em $x = 4$ e $y = 10$. Portanto $S = x + y + z = 26$.

QUESTÃO 3

Um comerciante aumenta o preço inicial (PI) de um produto em $x\%$ e, em seguida, resolve fazer uma promoção, dando um desconto, também de $x\%$, sobre o novo preço. Nessas condições, a única afirmativa correta, dentre as apresentadas abaixo, em relação ao preço final (PF) do produto, é:

- a) o PF é impossível de ser relacionado com o preço inicial
- b) o PF é igual ao preço inicial.

c) $PF = PI \cdot \frac{10^{-2}}{2} x^2$

d) $PF = PI \cdot \frac{10^{-4}}{2} x^2$

e) $PF = PI \cdot (1 - 10^{-4} x^2)$

Resolução Alternativa E

Após o aumento de $x\%$, o preço do produto será igual a: $P =$

$\left(1 + \frac{x}{100}\right) \cdot (PI)$; após o desconto de $x\%$, o preço final será:

$$PF = \left(1 - \frac{x}{100}\right) P = \left(1 - \frac{x}{100}\right) \left(1 + \frac{x}{100}\right) \cdot PI = \left(1 - \frac{x^2}{10^4}\right) PI$$

$$PF = PI \cdot \left(1 - 10^{-4} x^2\right)$$

QUESTÃO 4

A fim de incentivar o gosto pela corrida, a Seção de Treinamento Físico Militar da Escola Preparatória de Cadetes do Exército criou prêmios com base numa pontuação mensal que estabelece:

- 3 pontos para cada 3 000 m corridos (até 45 000 m corridos);
- após 45 000 m, cada 3 000 m corridos vale 5 pontos.

Se num mês um determinado aluno fez 100 pontos, então, nesse mês, ele correu

- a) 96 km
- b) 86 km
- c) 80 km
- d) 78 km
- e) 76 km

Resolução Alternativa D

Pode-se notar que os primeiros 45 pontos são equivalentes aos primeiros 45000m corridos;

Para fazer os $100 - 45 = 55$ pontos restantes, o aluno correu uma distância D:

$$\begin{array}{rcl} 5 \text{ pontos} & \text{---} & 3000 \text{ m} \\ 55 \text{ pontos} & \text{---} & D \end{array}$$

$$D = 33000\text{m}$$

Assim, o aluno correu $45000 + 33000 = 78000 \text{ m} = 78 \text{ km}$

QUESTÃO 5

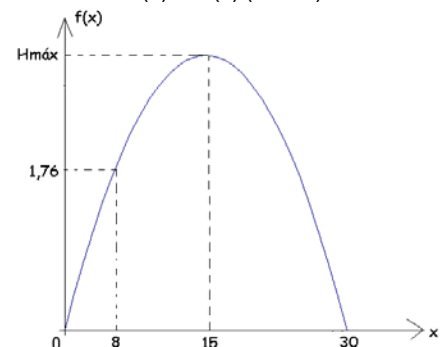
Em uma cabine de um estádio de futebol, um computador registra todos os lances de uma partida. Em um desses lances, Zaquie cobrou uma falta, fazendo a bola descrever um arco de parábola contido num plano vertical, parábola esta simétrica ao seu eixo, o qual também era vertical. A bola caiu no chão exatamente a 30 m de Zaquie. Durante o trajeto, a bola passou raspando a cabeça do juiz. O juiz, que não interferiu na trajetória da bola, tinha 1,76 m de altura e estava ereto, a 8 m de distância de onde saiu o chute. Desse modo, a altura máxima, em metros, atingida pela bola foi de

- a) 2,25 m
- b) 4,13 m
- c) 6,37 m
- d) 9,21 m
- e) 15,92 m

Resolução Alternativa A

Colocando a trajetória da bola sobre o plano cartesiano, de tal forma que o ponto onde está Zaquie seja a origem do plano (0,0), temos que o ponto onde a bola caiu será dado por (30,0). Assim, a trajetória da parábola pode ser descrita pela função:

$$f(x) = a \cdot (x) \cdot (x - 30)$$



Como essa parábola passa pelo ponto (8; 1,76), temos que:
 $f(8) = a \cdot (8) \cdot (8 - 30) = 1,76$
 $\Rightarrow -176a = 1,76$

$\Rightarrow a = -0,01$
 $\Rightarrow f(x) = -0,01 \cdot x(x - 30)$

A bola atinge altura máxima para $x = (0+30)/2 = 15$. Assim, temos que:
 $H_{\max} = f(15) = -0,01 \cdot 15 \cdot (15-30) =$
 $= -0,01 \cdot 15 \cdot (-15) = 2,25\text{m}$

QUESTÃO 6

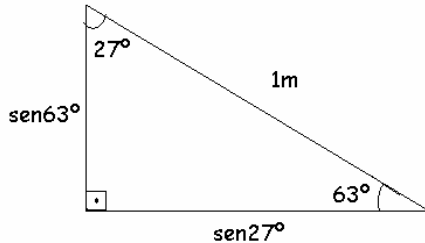
Um triângulo tem o lado maior medindo 1 m e dois de seus ângulos são 27° e 63° . O valor aproximado para o perímetro desse triângulo, dados $\sqrt{2} = 1,4$ e

$\cos 18^\circ = 0,95$, é de

- a) 1,45 m
- b) 2,33 m
- c) 2,47 m
- d) 3,35 m
- e) 3,45 m

Resolução Alternativa B

Seja α o outro ângulo do triângulo, temos que:
 $\alpha + 27^\circ + 63^\circ = 180^\circ$, ou seja, $\alpha = 90^\circ$. Assim, o triângulo em questão é retângulo, de hipotenusa de medida 1m.



As medidas dos dois catetos são $\text{sen}27^\circ$ e $\text{sen}63^\circ$. Assim, o perímetro é igual a:

$$1 + \text{sen}27^\circ + \text{sen}63^\circ =$$

$$1 + 2 \cdot \text{sen}\left(\frac{63^\circ + 27^\circ}{2}\right) \cdot \cos\left(\frac{63^\circ - 27^\circ}{2}\right) =$$

$$1 + 2 \cdot \text{sen}45^\circ \cdot \cos 18^\circ = 1 + 2 \cdot \frac{\sqrt{2}}{2} \cdot 0,95 \approx 1 + 1,4 \cdot 0,95$$

$$= 2,33\text{m}$$

QUESTÃO 7

A probabilidade de ocorrer um evento A é a razão entre o número de resultados favoráveis e o número de resultados possíveis:

$$P(A) = \frac{\text{número de resultados favoráveis}}{\text{número de resultados possíveis}}$$

De uma urna com bolas numeradas de 1 a 30 serão sorteadas 3 bolas, sem reposição. Um apostador marcou um bilhete com 5 números distintos (de 1 a 30). A probabilidade de ele acertar os 3 números é

- a) $\frac{1}{4060}$
- b) $\frac{1}{812}$
- c) $\frac{1}{406}$
- d) $\frac{1}{203}$
- e) $\frac{1}{10}$

Resolução Alternativa C

A probabilidade da pessoa acertar o primeiro número é dada por $\frac{5}{30}$.

A probabilidade da pessoa acertar o segundo número é $\frac{4}{29}$, uma vez que temos uma bola a menos.

Seguindo esse raciocínio, a probabilidade da pessoa acertar o terceiro número é $\frac{3}{28}$.

Como os eventos retirar a primeira bola, retirar a segunda bola e retirar a terceira bola são independentes, então a probabilidade dele acertar os três números é $\frac{5}{30} \cdot \frac{4}{29} \cdot \frac{3}{28} = \frac{1}{406}$.

QUESTÃO 8

Este ano, duas empresas patrocinarão a premiação, em dinheiro, dos alunos de uma escola pelo destaque no critério "Melhor Rendimento Escolar". A empresa Alfa doará um montante de R\$ 9 600,00 e a empresa Bravo de R\$ 7 800,00. Cada aluno deve receber como prêmio um cheque de somente uma das empresas e todos os cheques devem ter o mesmo valor. Se todo esse montante for distribuído, o número mínimo de alunos que poderá ser contemplado nessa premiação é de

- a) 25
- b) 29
- c) 30
- d) 32
- e) 40

Resolução Alternativa B

Se queremos premiar o menor número de alunos, então, por consequência, o valor distribuído a cada um deles deve ser o maior possível. Esse valor deve ser o maior divisor comum entre 7800 e 9600, já que cada aluno deve receber a mesma quantia em prêmio e esse valor deve vir de apenas uma empresa.

Como $\text{mdc}(7800, 9600) = 600$. Então o maior valor possível é 600. Sendo assim com o valor doado pela empresa Alfa, R\$ 9600,00, conseguimos premiar 16 crianças, e com o valor doado pela empresa Bravo, R\$ 7800,00, conseguimos premiar mais 13 crianças, totalizando 29 crianças.

QUESTÃO 9

Um tonel, em forma de cilindro circular reto, tem 60 cm de altura. Uma miniatura desse tonel tem 20 cm de altura e raio diretamente proporcional à altura. Se a miniatura tem 100 mL de volume, então o volume do tonel original é de

- a) 30 L
- b) 27 L
- c) 2,7 L
- d) 3 L
- e) 300 mL

Resolução Alternativa C

Consideremos que o raio da base do tonel vale r cm. Como a altura da miniatura é 20cm, ou seja, $1/3$ da altura do tonel, o raio da miniatura será igual a $r/3$ cm. Assim, temos que:

$$V_{\text{tonel}} = \pi \cdot r^2 \cdot 60 \text{ e}$$

$$V_{\text{min}} = \pi \cdot (r/3)^2 \cdot (60/3) = (\pi \cdot r^2 \cdot 60) / 27$$

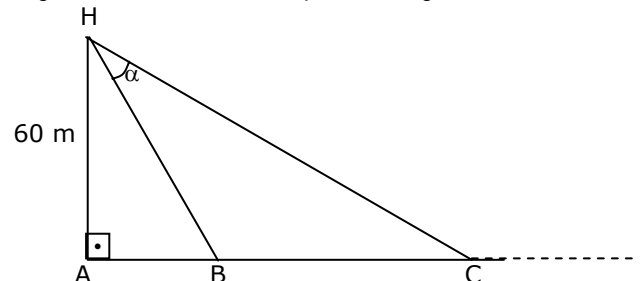
$$\Rightarrow V_{\text{min}} = V_{\text{tonel}} / 27$$

$$\Rightarrow 100\text{mL} = V_{\text{tonel}} / 27$$

$$\Rightarrow V_{\text{tonel}} = 2700\text{mL} = 2,7\text{L}$$

QUESTÃO 10

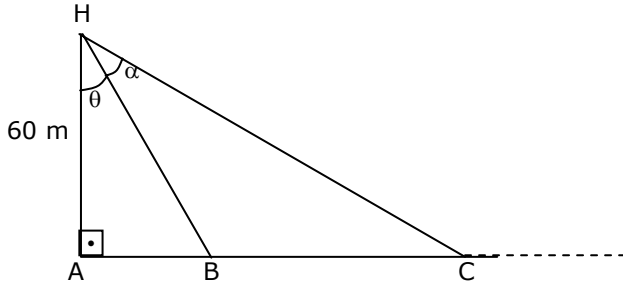
Conforme a figura, a 60 metros do chão o helicóptero H avista, sob um ângulo α , dois alvos, B e C, que serão logo abatidos.



Se $AB = 40$ m e $BC = 260$ m, então α mede

- a) 15°
- b) 30°
- c) 45°
- d) 60°
- e) 75°

Resolução Alternativa C



Se $\beta = \widehat{AHC}$ e $\theta = \widehat{AHB}$, então $\alpha = \beta - \theta$, então

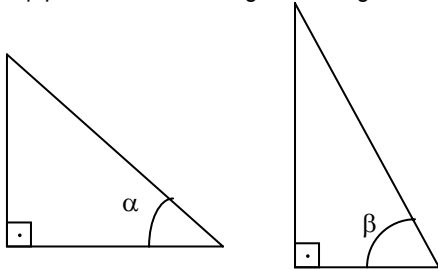
$$\operatorname{tg} \alpha = \operatorname{tg}(\beta - \theta) = \frac{\operatorname{tg} \beta - \operatorname{tg} \theta}{1 + \operatorname{tg} \beta \cdot \operatorname{tg} \theta}$$

Como $\operatorname{tg} \beta = 300/60 = 5$ e $\operatorname{tg} \theta = 40/60 = 2/3$, então

$$\operatorname{tg} \alpha = \frac{5 - \frac{2}{3}}{1 + 5 \cdot \frac{2}{3}} = \frac{\frac{13}{3}}{\frac{13}{3}} = 1, \text{ logo } \alpha = 45^\circ.$$

QUESTÃO 11

Os ângulos α e β pertencem aos triângulos retângulos abaixo.



Se o seno de β é o dobro do seno de α , então o ângulo pertence ao intervalo

- a) $]0^\circ, 45^\circ[$
- b) $[45^\circ, 60^\circ]$
- c) $]30^\circ, 45^\circ]$
- d) $]0^\circ, 60^\circ]$
- e) $]0^\circ, 30^\circ[$

Resolução Alternativa E

Como β é um ângulo agudo, temos que $0 < \beta < 90^\circ$, assim aplicando seno em todos os termos (a função seno é crescente no primeiro quadrante)

$$0 < \operatorname{sen} \beta < 1 \Rightarrow 0 < 2 \operatorname{sen} \alpha < 1 \Rightarrow 0 < \operatorname{sen} \alpha < 1/2 \Rightarrow \alpha \in]0^\circ, 30^\circ[$$

QUESTÃO 12

No semestre passado houve, no curso de Matemática, três provas, cada uma com um peso diferente do peso das demais. A tabela abaixo indica as notas e as médias de alguns alunos do curso.

Aluno	Provas			Média
	Prova 1	Prova 2	Prova 3	
Apolônio	8,0	5,0	7,0	7,0
Bolzano	5,0	5,0	7,0	6,0
Copérnico	4,0	4,0	4,0	4,0
Demócrito	5,5	1,0	10,0	?

Se a soma dos pesos é igual a 6, a média do aluno Demócrito é

- a) 4,5
- b) 5,0
- c) 6,0
- d) 6,5
- e) 7,0

Resolução Alternativa E

Se p_1 o peso da prova 1, p_2 o peso da prova 2 e p_3 o peso da prova 3, e sabemos que a soma dos pesos, $p_1 + p_2 + p_3 = 6$
- Do aluno Apolônio podemos concluir que:

$$\frac{8p_1 + 5p_2 + 7p_3}{p_1 + p_2 + p_3} = 7 \Rightarrow 8p_1 + 5p_2 + 7p_3 = 42$$

- Do aluno Bolzano podemos concluir que:

$$\frac{5p_1 + 5p_2 + 7p_3}{p_1 + p_2 + p_3} = 6 \Rightarrow 5p_1 + 5p_2 + 7p_3 = 36$$

Assim temos:

$$\begin{cases} 8p_1 + 5p_2 + 7p_3 = 42 \\ 5p_1 + 5p_2 + 7p_3 = 36 \\ p_1 + p_2 + p_3 = 6 \end{cases} \Rightarrow \begin{cases} p_1 = 2 \\ p_2 = 1 \\ p_3 = 3 \end{cases}$$

E, finalmente, a média do aluno Demócrito é dado por

$$\frac{5,5 \cdot 2 + 1,1 + 10,3}{2 + 1 + 3} = 7$$

Obs.: Do aluno Copérnico, nada podemos concluir, pois independentemente dos pesos temos que a média é sempre 4.

QUESTÃO 13

A equipe de professores de uma escola possui um banco de questões de matemática composto de 5 questões sobre parábolas, 4 sobre circunferências e 4 sobre retas. De quantas maneiras distintas a equipe pode montar uma prova com 8 questões, sendo 3 de parábolas, 2 de circunferências e 3 de retas?

- a) 80
- b) 96
- c) 240
- d) 640
- e) 1280

Resolução Alternativa C

Podemos escolher as 3 questões de parábola de $C_{5,3} = \frac{5!}{3!2!} = 20$

maneiras, as 2 questões circunferência de $C_{4,2} = \frac{4!}{2!2!} = 6$ maneiras e

as 3 questões de reta de $C_{4,3} = \frac{4!}{3!1!} = 4$ maneiras. Assim, podemos

montar a prova de $20 \cdot 6 \cdot 4 = 240$ maneiras diferentes, levando sempre em consideração que provas com a ordem das questões distintas não implica em provas diferentes.

QUESTÃO 14

Temos as funções:

$$\begin{aligned} f(x) &= x + 1 \\ g(x) &= x^3 + ax^2 + bx + c \\ h(x) &= g(f(x)) \end{aligned}$$

Considerando que as raízes de $h(x)$ são $\{-1; 0; 1\}$, determine $h(-2)$.

- a) 0
- b) -3
- c) 4
- d) 5
- e) -6

Resolução Alternativa E

Como as raízes de $h(x)$ são $-1, 0$ e 1 , temos que $h(x) = a'(x+1) \cdot x \cdot (x-1)$

O valor de a' é igual a 1, pois:

$$\begin{aligned} h(x) &= g(f(x)) = g(x+1) = \\ &= (x+1)^3 + a(x+1)^2 + b(x+1) + c = 1x^3 + \dots \end{aligned}$$

Temos então que:

$$\begin{aligned} h(x) &= g(f(x)) = (x+1) \cdot x \cdot (x-1) \\ \Rightarrow h(-2) &= (-2+1)(-2)(-2-1) = (-1)(-2)(-3) = -6 \end{aligned}$$

QUESTÃO 15

O valor da expressão $\frac{\cos 15^\circ + \cos 75^\circ}{\sin 15^\circ} + \frac{\sin 15^\circ + \sin 75^\circ}{\cos 15^\circ}$ é igual a:

- a) 3
- b) 4
- c) 5
- d) 6
- e) 7

Resolução Alternativa D

$$\frac{\cos 15^\circ + \cos 75^\circ}{\sin 15^\circ} + \frac{\sin 15^\circ + \sin 75^\circ}{\cos 15^\circ} =$$

$$\frac{\cos^2 15^\circ + \cos 75^\circ \cdot \cos 15^\circ + \sin^2 15^\circ + \sin 75^\circ \cdot \sin 15^\circ}{\sin 15^\circ \cdot \cos 15^\circ} =$$

$$\frac{(\cos^2 15^\circ + \sin^2 15^\circ) + (\cos 75^\circ \cdot \cos 15^\circ + \sin 75^\circ \cdot \sin 15^\circ)}{\sin 15^\circ \cdot \cos 15^\circ} =$$

$$\frac{1 + \cos(75^\circ - 15^\circ)}{2 \sin 15^\circ \cdot \cos 15^\circ} = \frac{1 + \cos 60^\circ}{2 \cdot \frac{1}{2} \cdot \frac{1}{2}} = \frac{1 + \frac{1}{2}}{\frac{1}{2}} = \frac{\frac{3}{2}}{\frac{1}{2}} = 3 \cdot 2 = 6$$

QUESTÃO 16

Dispondo de um recipiente em forma de paralelepípedo retângulo, com as dimensões da figura, preenchido com água até o nível indicado, um aluno fez o seguinte experimento:

- mergulhou na água um cubo maciço, com 1 cm^3 de volume;
- mergulhou, sucessivamente, novos cubos, cada vez maiores, cujos volumes formam, a partir do cubo de 1 cm^3 de volume, uma progressão aritmética de razão 2.

Após mergulhar certo número de cubos, que ficaram completamente submersos, verificou que a altura do nível da água passou para 39 cm.

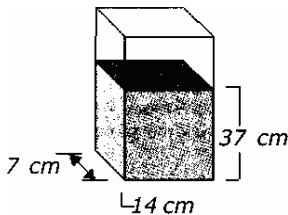


Figura fora de escala

Com base nessas informações, a área total do último cubo colocado é de

- a) 54 cm^2
- b) 42 cm^2
- c) 24 cm^2
- d) 150 cm^2
- e) 216 cm^2

Resolução Alternativa A

Primeiramente sabemos que se o nível da água subiu para 39 cm, então o volume aumentado é dado por $7 \cdot 14 \cdot (39 - 7) = 196 \text{ cm}^3$, portanto a soma dos cubos colocados deve ser 196.

Também sabemos que os volumes cubos colocados formam uma PA de razão 2, ou seja, $(1, 3, 5, 7, \dots)$, da fórmula geral:

$$a_n = a_1 + (n-1) \cdot r \Rightarrow a_n = 1 + (n-1) \cdot 2 = 2n - 1.$$

Usando a fórmula de soma de termos de uma PA, temos:

$$S_n = \frac{(a_1 + a_n) \cdot n}{2} = \frac{(1 + 2n - 1) \cdot n}{2} = n^2 = 196 \Rightarrow n = 14$$

$$a_{14} = a_1 + 13r \Rightarrow a_{14} = 1 + 13 \cdot 2 = 27$$

Podemos concluir que foram colocados no total 14 cubos, sendo que o último possui um volume de 27 cm^3 , e portanto sua aresta é de 3 cm. Sendo assim, como a área total do um cubo é dada por $6 \cdot a^2 = 6 \cdot 3^2 = 54 \text{ cm}^2$.

GEOGRAFIA

QUESTÃO 17

Havia, no Brasil, quando de seu descobrimento, um domínio vegetal que ocupava cerca de 2 milhões de km^2 . Hoje, resta menos da metade dessa área. A expansão da fronteira agrícola nesse domínio de solos, originalmente ácidos e tecnicamente corrigidos, foi uma das principais causas de sua devastação.

O texto acima está relacionado à (ao):

- a) Floresta Amazônica.
- b) Caatinga.
- c) Mata das Araucárias.
- d) Cerrado.
- e) Campanha Gaúcha.

Resolução Alternativa D

O texto fornece subsídios para a resolução da questão tais como: “ a expansão da fronteira agrícola”, “solos ácidos”, desmatamento de mais da metade deste bioma.

QUESTÃO 18

Tucuruí, uma das maiores hidrelétricas do Brasil, teve sua construção projetada para atender alguns importantes objetivos, como o de gerar energia para:

- a) abastecer as grandes usinas siderúrgicas do Quadrilátero Ferrífero e as indústrias metalúrgicas da Grande Belo Horizonte.
- b) abastecer grandes projetos minerais da Amazônia, como o Projeto Grande Carajás, e indústrias de produção de alumínio da região.
- c) suprir as indústrias nordestinas, principalmente aquelas concentradas nas regiões metropolitanas de Salvador e Recife.
- d) complementar o sistema de abastecimento energético do Centro-Sul, região que possui baixa capacidade de geração de energia.
- e) suprir a cidade de Manaus em face do aumento da produção industrial, na fase inicial de implementação da Zona Franca.

Resolução Alternativa B

Esta hidrelétrica, localizada no rio Tocantins, foi estrategicamente construída para fornecer energia para o projeto Carajás, o qual ocorre em uma área de grande riqueza mineral metálica. Este era um dos componentes do projeto geopolítico militar de ocupação do espaço geográfico da Amazônia.

QUESTÃO 19

A respeito da formação do espaço geográfico brasileiro pode-se considerar que:

- a) os eixos de expansão da cana-de-açúcar seguiram o curso dos solos sedimentares às margens dos grandes rios, como em trechos do alto São Francisco.
- b) os eixos de transportes terrestres foram os mais relevantes do período Colonial, uma vez que demarcaram importantes caminhos, sobretudo aqueles relacionados às drogas do sertão.
- c) até o auge de economia cafeeira, a estrutura econômica brasileira não caracterizava um espaço econômico integrado, sendo fundamentada em “ilhas econômicas” (ou “arquipélago econômico”).
- d) tendo como foco de irradiação a região do Maranhão, a expansão bandeirante foi responsável pela ampliação dos limites do Brasil para além de Tordesilhas.
- e) o fim do ciclo da mineração foi fundamental para o deslocamento do eixo econômico colonial do Nordeste para o Centro-Sul.

Resolução Alternativa C

Até o início do processo de industrialização brasileira, que ocorreu na década 1940, logo após o fim do ciclo do café, a economia brasileira era voltada para exportação de produtos primários, atendendo as necessidades prioritárias do mercado externo, o que não determinava a formação de um mercado interno e, conseqüentemente, o espaço geográfico brasileiro apresentava-se desarticulado, caracterizando as “ilhas econômicas”.

QUESTÃO 20

Sobre o setor agropecuário brasileiro pode-se dizer que:

- a agropecuária extensiva, caracterizada por seu elevado nível técnico e por sua grande integração com a indústria, tem sua produção voltada para atender, predominantemente, o mercado externo.
- no Brasil, a agricultura familiar revela grande importância social e econômica para o País, haja vista que é responsável pela maior parte das culturas de alimentação básica.
- de modo geral, as propriedades rurais cujas culturas são voltadas para exportação apresentam, a despeito do bom desempenho do País no setor agrícola, baixo investimento em técnicas e capitais.
- a pequena propriedade é responsável por grande parte das culturas de exportação, a exemplo da laranja, cultivada nos minifúndios do norte de São Paulo.
- a modernização da agricultura relaciona-se diretamente com a demanda interna por produtos componentes da cesta básica, como arroz e feijão.

Resolução Alternativa B

Sobre a agropecuária no Brasil podemos afirmar que é extensiva e de baixo nível técnico e pouco integrada a indústria, justamente o contrário das características da agricultura moderna (agronegócio) voltada à exportação em áreas de grandes propriedades que não visam o abastecimento do mercado interno. Pode-se dizer ainda que a agricultura familiar no Brasil de fato apresenta grande importância social e econômica por ser geradora de grande quantidade de emprego no campo e fornecer alimento para o mercado interno.

QUESTÃO 21

Para compreender o setor energético brasileiro, é necessário conhecer, dentre outros fatores, as fontes disponíveis, as necessidades de consumo e a demanda de energia elétrica por região do País. Assinale a alternativa que apresenta o maior consumo final de energia elétrica por fonte, setor e região, respectivamente.

- carvão mineral, industrial e Região Sul.
- hidráulica, residencial, Região Sul.
- petróleo, transportes, Região Sul.
- petróleo, transportes, Região Sudeste.
- hidráulica, industrial, Região Sudeste.

Resolução Alternativa E

A aplicação que demanda maior energia no Brasil seria o setor industrial.

Temos que a região sudeste apresenta-se como a mais industrializada e mais populosa do Brasil e, portanto, a demanda por energia é maior. A principal fonte de energia tanto para a região sudeste, bem como a maior parte do país, é proveniente de hidrelétricas, em virtude das principais bacias hidrográficas serem de planalto e conseqüentemente de grande potencial hidráulico.

Assim, temos que a resposta que representa a fonte o setor e a região com maior consumo de energia respectivamente é: hidráulica, industrial e sudeste.

QUESTÃO 22

Com relação ao comércio exterior brasileiro na atualidade pode-se dizer que:

- o peso das exportações agrícolas é fundamental para a economia do País, ainda predominantemente agroexportadora.
- as amplas facilidades comerciais advindas da implementação do Mercosul possibilitaram reverter as relações comerciais externas do Brasil, que deixaram de ser realizadas predominantemente com os Estados Unidos e a União Européia.
- existe um predomínio de importações de produtos primários, comercializados principalmente com o Japão, a Argentina e Portugal.
- na pauta das exportações, há uma maior participação, em termos de valor, de produtos industrializados, ainda que, em sua maioria, os produtos brasileiros apresentem um valor agregado modesto.
- predominaram entre 1995 e 1999 elevados *superávits* na Balança Comercial do Brasil, devido à desvalorização da moeda nacional frente ao dólar.

Resolução Alternativa D

Pelo fato de o Brasil ser um país industrializado de economia periférica, a pauta de exportação apresenta um predomínio de produtos semi-manufaturados e manufaturados, mas de baixo valor agregado, em virtude do baixo potencial tecnológico verificado atualmente no Brasil.

QUESTÃO 23

“A Grande Depressão da década de 1930, instalada a partir da crise da Bolsa de Nova Iorque, em 1929, representou uma crise industrial sem precedentes nos Estados Unidos e Europa. Simultaneamente, a depressão econômica mundial contraía os mercados consumidores e derrubava os preços das matérias-primas e gêneros tropicais de exportação [...] A economia brasileira, fundamentada nas vastas exportações agrícolas que sustentavam as importações [...] viu o chão abrir-se sob seus pés. Exportações e importações desabaram simultaneamente. A nova crise cafeeira, ao contrário das anteriores de curta duração, representava o fim de uma época. O café continuou a ser o principal produto de exportação por quase quatro décadas, mas jamais recuperou a hegemonia absoluta dos seus tempos de glória.” (MAGNOLI, D.; ARAÚJO, R. Projeto de ensino de geografia (geografia do Brasil). 2ª ed. São Paulo: Moderna, 2005, p.114.)

A citação acima comenta o início de um processo que significou no Brasil:

- a abertura econômica após crise de 1929, com a conseqüente desvalorização do café.
- a proteção da economia interna, cujo resultado foi o início de uma industrialização espacialmente desconcentrada.
- a abertura econômica, cuja conseqüência imediata foi a dinamização do processo da industrialização.
- a proteção econômica, a qual possibilitou o início da industrialização no País, através do modelo de substituição de importações.
- a abertura econômica, possibilitando a industrialização, por meio dos capitais aplicados por países como os Estados Unidos.

Resolução Alternativa D

A crise de 1929 associada a disputas políticas internas é responsável pela revolução de 1930, que resultou na ascensão de Getúlio Vargas representante da burguesia industrial. Neste modelo se inicia o processo de industrialização baseado no modelo de substituição de importações, caracterizado pelo protecionismo e nacionalismo.

QUESTÃO 24

Sobre os diferentes tipos climáticos que ocorrem no Brasil, é correto afirmar que:

- o clima equatorial úmido é caracterizado por uma elevada amplitude térmica anual e é controlado pela Massa Equatorial Continental.
- o clima litorâneo úmido que ocorre no litoral do Nordeste possui chuvas concentradas nos meses da primavera e do verão.
- o clima tropical, de verão úmido e inverno seco, abrange uma pequena área do País e atua, sobretudo, no litoral nordestino.
- o oeste da Paraíba é uma das porções do Brasil onde ocorre o clima tropical semi-árido, que é marcado por médias térmicas anuais elevadas e por longos períodos de estiagem.
- o clima subtropical úmido, predominantemente na região Sul, é controlado pela Massa Equatorial Continental e influenciado pela Massa Polar Atlântica.

Resolução Alternativa D

No clima equatorial a amplitude térmica é baixa e é controlado pela mEa. O clima litorâneo úmido tem chuvas predominantemente de inverno. O clima tropical continental de duas estações caracteriza a maior área do Brasil, mas não aparece no litoral nordestino. No clima subtropical úmido não há ação da mEc. Assim, as alternativas A, B, C e E estão incorretas.

O clima semi-árido, como caracterizado na alternativa D, abrange a maior parte do território dos estados nordestinos e norte de Minas Gerais, realmente caracterizado por temperaturas elevadas e prolongados períodos sem precipitação.

QUESTÃO 25

Leia as seguintes afirmativas:

- I. A grande extensão leste-oeste do Brasil determina diferentes zonas de iluminação e, conseqüentemente, diferentes domínios morfoclimáticos no País.
- II. A maior parte do território brasileiro está localizada no Hemisfério Sul e em regiões de baixa latitude, ou seja, entre 0 e 30 graus, daí a apresentar, predominantemente climas tropicais.
- III. As áreas de clima equatorial, que no Brasil prevalecem na região Norte, têm amplitude térmica anual inferior às da Região Sul, onde o clima é subtropical úmido.
- IV. Em função da proximidade do mar, podemos afirmar que Maceió (AL) tem totais de precipitação maiores que São Gabriel da Cachoeira, no noroeste da Amazônia.

Podemos dizer que estão corretas as seguintes afirmativas:

- a) I e II
- b) II e IV
- c) II e III
- d) I e IV
- e) III e IV

Resolução **Alternativa C**

A afirmativa I está **incorreta** porque as zonas de iluminação são determinadas pela grande extensão norte-sul e não leste-oeste.

A afirmativa IV está **incorreta** porque as duas regiões citadas apresentam índices pluviométricos praticamente idênticos sempre acima de 2.000 mm/ano. Além disso, a região amazônica é bastante conhecida por seus elevados índices pluviométricos.

QUESTÃO 26

Sabendo-se que entre as seguintes eras geológicas: Mesozóica, Proterozóica e Cenozóica, a última é a mais recente, assinale o evento geológico que nessa época foi registrado no Brasil.

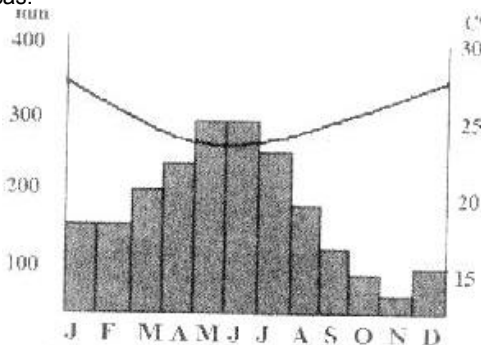
- a) Formação das Serras do mar e Mantiqueira.
- b) Ocorrência de derrames basálticos na região Sul.
- c) Formação da Bacia Sedimentar do Pantanal.
- d) Formação das principais jazidas de minerais metálicos.
- e) Formação dos escudos cristalinos das Guianas e do Brasil.

Resolução **Alternativa C**

Os eventos citados nas outras alternativas relacionam-se a eras geológicas anteriores à cenozóica. As alternativas A, D e E apresentam eventos que ocorreram no período pré-cambriano (arqueozóico, proterozóico). O evento relacionado na alternativa B ocorreu na era mesozóica. Nesta mais recente era geológica (cenozóica), em seu período quaternário, deu-se a formação da bacia sedimentar do pantanal e também a amazônica.

QUESTÃO 27

Assinale a opção que indica corretamente o tipo climático brasileiro representado no climograma abaixo, bem como suas respectivas características:



- a) Tropical úmido, caracterizado por concentrar chuvas no inverno, devido ao encontro das massas Polar Atlântica e Equatorial Atlântica.
- b) Tropical continental, caracterizado por verões bastante quentes e invernos bem rigorosos e chuvosos, devido à continentalidade.
- c) Litorâneo úmido, marcado pelas chuvas concentradas no inverno, em virtude do encontro das massas Polar Atlântica e Tropical Atlântica.

d) Tropical continental, marcado pela forte atuação da massa Polar Atlântica, a qual, ao atingir a Região Norte, provoca o fenômeno da "friagem" e a concentração de chuvas no inverno.

e) Subtropical úmido, caracterizado pela concentração de chuvas no inverno, devido à freqüente penetração de massas polares, ocasionando precipitação de neve nas áreas mais elevadas da região Sul.

Resolução **Alternativa C**

O climograma apresentado exemplifica o clima tropical úmido ou litorâneo úmido, como citado na alternativa C, resultado do encontro da mPa (massa polar atlântica) com mTa (massa tropical atlântica), determinando chuvas frontais e maior índice pluviométrico no inverno.

QUESTÃO 28

A dinâmica demográfica brasileira registrou sensíveis mudanças ao longo do século XX. A respeito do crescimento vegetativo da população brasileira, assinale a alternativa correta.

- a) De 1900 a 1940, observou-se uma estabilização nas taxas de natalidade e mortalidade, fruto de um intenso planejamento familiar.
- b) De 1950 a 1980, verificou-se um significativo crescimento populacional (explosão demográfica) em função da implementação de políticas natalistas por parte do Governo Federal, baseadas na teoria neomalthusiana.
- c) O declínio do crescimento vegetativo, a partir da década de 1980, deve-se, entre outros fatores, à intensa urbanização e à maior participação da mulher no mercado de trabalho.
- d) A partir de 1990, verifica-se uma estagnação no crescimento vegetativo, caracterizando a conclusão da transição demográfica brasileira.
- e) A queda verificada no crescimento vegetativo, a partir da década de 1980, explica-se fundamentalmente pelo declínio das taxas de mortalidade.

Resolução **Alternativa C**

O processo de urbanização brasileira pós segunda guerra mundial, caracterizado pelo forte êxodo rural, alterou os padrões socioeconômicos do país. O alto custo de vida urbano associado às crises econômicas da década de 1980 causou a inserção da mulher no mercado trabalho e a gradativa diminuição dos índices de fecundidade.

QUESTÃO 29

"Há hoje menor proporção de crianças e maior proporção de idosos do que havia nas décadas anteriores; a estrutura etária, em rápida transformação, determina um novo perfil de demanda por políticas sociais. Essas características e tendências da dinâmica demográfica configuram novas questões populacionais e novo delineamento de prioridades."

(PATARRA, Neide L. Mudanças na dinâmica demográfica, in ADAS. Melhem, *Panorama Geográfico do Brasil*, 4ª ed. São Paulo: Moderna, 2004.)

Considerando-se as informações contidas no texto acima sobre a estrutura populacional brasileira, pode-se afirmar que as mudanças na dinâmica demográfica:

- a) mostram que a dependência socioeconômica, que era peculiar da população jovem, passa a ser gradativamente maior por parte da população idosa, mudando o perfil das demandas sociais, que pressionarão o sistema de saúde e, principalmente, a previdência social.
- b) indicam uma elevação real da expectativa de vida da população bem como um considerável aumento nas taxas de fecundidade da população.
- c) vão ocasionar, nas primeiras décadas do século XXI, a necessidade de se incentivar a imigração para o País, haja vista que o crescimento vegetativo negativo comprometerá a reposição de população economicamente ativa.
- d) tornarão o mercado de consumo interno reduzido, pois crianças e idosos passarão a ter pesos relativos bastante semelhantes na população total, ainda nesta década, uma vez que eles não fazem parte da população economicamente ativa do País.

e) geram uma população inativa maior que a população economicamente ativa, o que é uma consequência direta do aumento da expectativa de vida.

Resolução Alternativa A

O aumento da expectativa de vida do brasileiro indica a necessidade de revisão das políticas públicas voltadas ao setor de saúde e previdência social, em virtude do aumento do número de idosos na composição da pirâmide etária brasileira.

b) **incorreta** porque as alterações ocorrem com uma **redução** nas taxas de fecundidade da população.

c) **incorreta** porque o crescimento vegetativo tem sido positivo no Brasil.

d) **incorreta** porque o mercado de consumo interno no Brasil é crescente, apesar das mudanças no perfil da pirâmide etária.

e) **incorreta** porque a população economicamente ativa é superior à população inativa, apesar do crescimento desta última.

QUESTÃO 30

“Se se admite que a migração interna é um processo social, deve-se supor que ela tenha causas estruturais que impelem determinados grupos a se pôr em movimento. Essas causas são quase sempre de fundo econômico.”

(SINGER, Paul. *Economia política da urbanização*.)

Sobre os movimentos migratórios da população brasileira pode-se afirmar que:

- I. A partir da década de 1990, os movimentos intra-regionais têm se intensificado, haja vista o surgimento de cidades médias como novos pólos de atração.
- II. Com a maior abertura do comércio brasileiro a partir da década de 1990, ocorreu o aumento do movimento migratório interno em direção à Região Sudeste, e, principalmente, em direção às grandes metrópoles.
- III. O processo de correção dos solos da Região Sul explica os grandes fluxos migratórios desta região em direção à região Centro-Oeste do País, cuja fronteira agrícola foi aberta nas últimas décadas do século XX.
- IV. A implementação de projetos rodoviários, minerais e agropecuários impulsionou, entre 1970 e 1990, fluxos migratórios em direção à Amazônia, oriundos, principalmente, do Nordeste e do Sul do País.

Estão corretas as afirmativas:

- a) I e II
- b) I e IV
- c) II e III
- d) II e IV
- e) III e IV

Resolução Alternativa B

A afirmativa I está **correta** e a afirmativa II está **incorreta**: Temos que na década de 1990 o principal fluxo migratório interno orienta-se das grandes metrópoles em direção às cidades médias em busca de melhor qualidade de vida e pela dispersão industrial das grandes metrópoles, gerando emprego nas cidades médias.

A afirmativa III está **incorreta**: a correção do solo citada se dá na região do centro-oeste e não na região sul como explicitada.

A afirmativa IV está **correta**: os migrantes que se dirigiram para a Região Norte a partir de outras regiões, motivados por fatores econômicos, políticos e institucionais, aumentaram consideravelmente o contingente populacional nela residente, principalmente no período citado. Correntes migratórias vindas de diversas partes do País acorreram à Região a partir do momento em que foram adotadas políticas governamentais com o intuito de ocupá-la, seja através de abertura de estradas, seja através de políticas de caráter econômico e medidas fiscais que estimularam um maior ingresso de capitais na Região.

QUESTÃO 31

Com relação à estrutura ocupacional da população brasileira e à sua distribuição por gênero (masculino e feminino), pode-se afirmar que:

a) o aumento da população feminina no mercado de trabalho brasileiro explica-se pela redução dos índices de masculinidade, isto é, pela redução crescente da população masculina em relação à população feminina.

b) sendo cada vez mais significativa a participação da mulher no mercado de trabalho, bem como a conquista de posições de destaque no campo profissional, verifica-se que os rendimentos femininos têm sido, na maioria das vezes, superiores aos rendimentos masculinos.

c) embora a população masculina possua maior participação na População Economicamente Ativa (PEA), observa-se a menor presença de quantitativos masculinos na população brasileira, haja vista a menor expectativa de vida deste seguimento.

d) a maior participação feminina no mercado de trabalho, em relação à participação masculina, indica a eliminação do preconceito e da discriminação social contra a mulher, a qual deixou de ser vista como subalterna em relação ao homem.

e) a partir do último censo demográfico, observa-se que o contingente feminino na PEA ultrapassa o efetivo masculino, fato este explicado pela maior participação de mão-de-obra feminina no setor terciário.

Resolução Alternativa C

A população masculina que reside nas grandes cidades brasileiras encontra-se mais suscetível à morte por causas externas como acidentes de carro e por armas de fogo. Estes fatores são responsáveis pela menor expectativa de vida do segmento masculino em relação ao feminino, provocando a menor presença de quantitativos masculinos no Brasil.

Embora o segmento feminino tenha aumentado significativamente sua participação na PEA (população economicamente ativa) nas últimas décadas, este aumento deve-se sobretudo às crises econômicas e à urbanização. Esta última associada ao auto custo de vida nas cidades. Contudo, a participação feminina no mercado de trabalho ainda é bastante inferior à do segmento masculino e a mulher possui rendimentos em geral inferiores aos do homem, principalmente quando comparados indivíduos de diferentes gêneros exercendo a mesma função ou cargo.

Obs.: por um deslize ortográfico a palavra segmento na alternativa C foi redigida de forma incorreta: “*Segmento*”.

QUESTÃO 32

O estudo da distribuição da população economicamente ativa de um país é de fundamental importância, uma vez que fornece parâmetros para a avaliação de sua economia e de suas transformações no decorrer do tempo, servindo, inclusive, para fins de planejamento econômico e social.

Considerando a estrutura ocupacional no Brasil, segundo os setores de atividade econômica, podemos afirmar que:

a) a grande concentração populacional no setor terciário da economia resulta, entre outros fatores, da difusão de novas tecnologias no setor secundário, as quais liberam mão-de-obra e contribuem para a diversificação do setor de serviços.

b) a presença de elevado contingente populacional no setor terciário da economia, tal qual ocorre nos países desenvolvidos, evidencia uma conjuntura socioeconômica semelhante à desses países.

c) devido à superpopulação relativa no campo, condicionada a fatores como a estrutura fundiária e a queda de produtividade agrícola, verifica-se, hoje, a repetição do que ocorreu nas décadas de 1960 e 1970: intenso êxodo rural e consequente “inchaço” do setor terciário.

d) a multiplicação de atividades agrícolas intensivas em capital e mão-de-obra e as significativas mudanças na estrutura fundiária, a partir da década de 90, têm contribuído para significativo incremento populacional no campo e parar o consequente aumento percentual de população no setor primário da economia.

e) o significativo aumento percentual de trabalhadores no setor secundário da economia, entre as décadas de 1980 e 1990, deve-se em grande parte, ao avanço do processo da industrialização brasileira e da abertura comercial realizada neste período.

Resolução Alternativa A

A PEA brasileira tem predomínio do setor terciário por decorrência da modernização do secundário e concentração fundiária provocando forte êxodo rural. O setor secundário vem apresentando diminuição na participação da PEA devido a sua modernização resultando em desemprego estrutural e migração para o setor terciário, cujo aumento descontrolado implica em um crescimento cada vez maior da economia informal. Por outro lado, esta migração implica em uma mão de obra cada vez mais diversificada.

HISTÓRIA**QUESTÃO 33**

A Idade Média é o longo período da história ocidental que se estende do século V ao século XV. Os fatos que marcaram seu início e fim foram:

- a) Apogeu do Império Bizantino e a Guerra dos Cem Anos.
- b) A queda do Império Romano do Oriente e o Renascimento.
- c) A queda do Império Romano do Ocidente e a tomada de Constantinopla.
- d) A divisão do Império Romano do Ocidente e Oriente e a ocupação da península Ibérica pelos árabes.
- e) A coroação de Carlos Magno e o término da Guerra dos Trinta Anos.

Resolução Alternativa C

Segundo as visões mais tradicionais da historiografia, o período medieval é marcado pela Queda do Império Romano do Ocidente em 476 d.C. e a Tomada de Constantinopla pelos turcos Otomanos em 1453. Vale destacar que, esta é uma visão meramente formal, que não contribui com a análise das estruturas econômicas, sociais, políticas e culturais, dentro do estudo de História.

QUESTÃO 34

Dentre os diversos processos de centralização do poder pelos reis na Europa ocidental, destaca-se o da França. O fato que a consolidou foi:

- a) a vitória francesa na Guerra dos Cem Anos.
- b) a tomada de Flandres pelos franceses.
- c) A execução de Joana D'Arc.
- d) A imposição da Magna Carta.
- e) As Jacqueries.

Resolução Alternativas**A/E**

As jacqueries que marcaram o século XIV foram revoltas camponesas de extrema violência. Os camponeses incendiaram castelos, atacaram igrejas, assassinaram nobres e até mesmo estupraram donzelas. Atemorizados, os nobres percebem que, para suas respectivas defesas seria necessário um poder central forte e organizado, capaz de formar um exército eficaz e obediente. Assim concedem poder ao REI, iniciando-se assim o processo de centralização da França.

Além disso, a Guerra dos Cem Anos foi um fator que contribuiu significativamente com o processo de centralização, tanto da França quanto da Inglaterra, ao estimular o nacionalismo. No entanto, considerando-se o caso francês, as jacqueries são o principal fator fomentador da centralização, segundo a historiografia mais recente. Vide Perry Anderson no livro Linhagens do Estado Absolutista.

QUESTÃO 35

A justificativa do poder ilimitado dos reis propiciou o surgimento de inúmeras obras. Um importante teórico, Thomas Hobbes, escreveu em seu ensaio, Leviatã, que: Antes de surgir o Estado, os indivíduos eram livres e iguais, mas viviam em uma situação de guerra permanente de todos contra todos. Era o Estado da Natureza, no qual não havia governo. O homem era como "um lobo para o homem". A obra citada foi justificativa para o poder:

- a) democrático
- b) absolutista
- c) liberal
- d) socialista utópico
- e) do despotismo esclarecido.

Resolução Alternativa B

Thomas Hobbes foi um dentre os principais teóricos que justificaram a necessidade do poder absoluto dos reis (Absolutismo). Defendia que, "o homem é o lobo do próprio homem", assim, em uma sociedade sem Estado imperaria a barbárie. Sendo assim a sociedade deveria abrir mãos de algumas liberdades e direitos em troca da proteção de um governante. Nasceria assim o Estado, sendo considerado um mal necessário.

QUESTÃO 36

No século XVI, o papa Paulo IV investiu contra as obras científicas. Com a função de selecionar os livros que os cristãos poderiam ler ou não, estabeleceu o (a):

- a) Instituição da Religião Cristã.
- b) Exercício espiritual.
- c) Ato de Supremacia.
- d) Congregação do Índex.
- e) Tribunal do Santo Ofício.

Resolução Alternativa D

No contexto da Contra Reforma Católica, uma série de medidas foram tomadas pela Igreja Católica no Concílio de Trento (1545-1563). Tais medidas visavam a moralização do clero, bem como conter o crescimento do protestantismo. O Índex, que fez parte das medidas tomadas pelo clero, criava uma **lista de livros proibidos** para leitura de todos aqueles que seguissem os preceitos católicos.

QUESTÃO 37

A livre interpretação da Bíblia levou o movimento reformista a tomar diferentes tendências na Europa. No movimento reformista surgiu uma doutrina cujos valores eram úteis à burguesia nascente, pois admitia o lucro ou a acumulação de capital, a prática da usura e o trabalho no comércio. Esses valores eram admitidos, prioritariamente, pelos

- a) Luteranos.
- b) Calvinistas.
- c) Anabatistas.
- d) Anglicanos.
- e) Batistas.

Resolução Alternativa B

Esta questão faz parte do contexto da Reforma Protestante, iniciada em 1517 pelo monge agostiniano Martinho Lutero. É dentro deste quadro que surgiu o Calvinismo, cuja ética, ao associar trabalho, poupança, sucesso e lucro, aos sinais de salvação, estimulou o desenvolvimento da burguesia e do capitalismo nos países que adotaram essa religião.

QUESTÃO 38

Durante o governo de Cromwell, a Inglaterra foi adquirindo os contornos de potência mundial que a caracterizariam nos séculos seguintes. Decretaram-se leis que protegiam os mercadores ingleses e priorizavam o desenvolvimento da indústria naval. Esses decretos ficaram conhecidos como:

- a) Leis do Teste.
- b) Atos de Exclusão.
- c) Éditos de Nantes.
- d) Atos de Navegação.
- e) Atos de Supremacia.

Resolução Alternativa D

Os Atos de Navegação (1651) determinavam que os portos ingleses só seriam abertos para navios ingleses ou para aquelas embarcações que transportassem produtos oriundos da mesma nação transportadora. Assim, impossibilitada de receber determinados produtos, a Inglaterra investiu ainda mais em sua marinha, tornando-se "senhora dos mares" até o início século XX.

QUESTÃO 39

A partir do século XI, prefigura-se a chamada Baixa Idade Média (século XI ao século XV), período marcado pela "ressurreição das cidades" e pelo "renascimento comercial". Paralelamente, emergiram novos grupos sociais, como o dos mercadores.

A expressão "renascimento comercial e urbano" pode ser aplicada:

- a) à intensificação das atividades comerciais e à instalação de um estilo de vida urbano favorecendo o crescimento das vilas e cidades.
- b) ao crescimento dos feudos e fortalecimento do poder do senhor feudal que passou a monopolizar o comércio europeu.
- c) à facilidade dos servos para o acesso à moradia urbana e empresas comerciais.
- d) à descoberta de novas rotas comerciais para as Índias orientais, o que favorecia o crescimento urbano.
- e) a uma balança comercial favorável, com conseqüente acumulação primitiva de capitais e crescimento urbano.

Resolução Alternativa A

O contexto abordado se refere ao desenvolvimento das atividades

comerciais que ganharam impulso na Baixa Idade Média, sobretudo a partir dos séculos XI-XII. Esse desenvolvimento conhecido como Renascimento Comercial e Urbano contribuiu com a desintegração do modelo feudal, marcado pela agricultura de subsistência, pela tendência amonetária e pelo fechamento do mercado.

QUESTÃO 40

“ Sobre esses cordeiros dóceis [...] os espanhóis se arremessaram no mesmo instante em que os conheceram; e como lobos, como leões e tigres [...] não fazem ali senão despedaçar, matar [...] destruir esse povo por estranhas crueldades [...] de tal sorte que, de três milhões de almas que havia na Ilha Espanhola e que nós vimos, não há hoje de seus naturais habitantes nem duzentas pessoas [...]. A causa, pela qual os espanhóis destruíram tal infinidade de almas, foi unicamente não terem como finalidade última senão o ouro, para enriquecer em pouco tempo”.

(LAS CASAS, Frei Bartolomeu de. *O paraíso destruído*. Porto Alegre: L&PM, 1984. p.27)

Diante da apresentação desses dados, podemos afirmar que algumas centenas de espanhóis conseguiram subjugar e aniquilar milhões de índios em função do (a):

- emprego de animais selvagens contra aqueles povos dóceis e religiosos, que identificavam nos animais “deuses” que não podiam ser combatidos.
- enorme poder das armas de fogo; fator surpresa pelo emprego dos cavalos, desconhecidos dos nativos; mitos religiosos que previam a volta dos deuses identificados com os espanhóis.
- misticismo religioso que existia entre os povos pré-colombianos e os proibia de reagir militarmente contra qualquer ação bélica de além-mar.
- poderio naval dos conquistadores que bombardeavam com seus navios as fortificações dos povos americanos.
- aliança entre os conquistadores espanhóis e os povos de nações indígenas localizadas na selva amazônica, tradicionais inimigos dos habitantes do restante da América Espanhola.

Resolução Alternativa B

Além das doenças transmitidas pelos espanhóis aos nativos (varíola e gripe), e de algumas alianças de espanhóis com nativos (especialmente no caso da conquista da Confederação Asteca), podemos apontar como fatores fundamentais para a dominação: a utilização de armas de fogo desconhecidas dos nativos; os cavalos (também desconhecidos dos nativos) e que foram associados a divindades ocasionando grande temor e vantagens aos espanhóis. E finalmente, o fato de que os espanhóis tiveram conhecimento prévio de alguns mitos dos nativos, aproveitando-se de tais mitos para utilizá-los como arma na dominação das sociedades ameríndias.

QUESTÃO 41

Em fins do século XVII, na Inglaterra, teve início um movimento intelectual que ficou conhecido como Iluminismo ou Ilustração. Esse movimento alcançou sua maior expressão na França, durante o século XVIII.

Dentre os principais conceitos preconizados pelos iluministas, podemos destacar:

- uma proposta de ampliação do poder real, tendo como princípio o direito divino dos reis.
- uma proposta de fortalecimento dos mecanismos de controle social e eliminação da autonomia dos poderes locais.
- a crítica ao Estado absolutista, propondo a limitação do poder real.
- uma proposta de poder ilimitado do governante, fruto do consentimento espontâneo dos súditos.
- a crítica a liberdade de pensamento e à participação política dos cidadãos.

Resolução Alternativa C

O Iluminismo (corrente filosófica dos séculos XVII - XVIII) defendia que a razão deveria ser vista como guia infalível, assim procurava a partir dela descobrir as leis universais (naturais e sociais) para orientar os homens da época, afastando-os da ignorância. Ao mesmo tempo, criticava o Antigo Regime, propondo o fim do absolutismo e do poder da Igreja Católica.

QUESTÃO 42

Em represália à não-obediência ao Bloqueio Continental, imposto pelo governo francês às nações continentais européias, Napoleão

Bonaparte invadiu Portugal e ocupou a Espanha. Essas ações favoreceram o processo de independência na América latina.

Para as elites da América Espanhola, o importante era romper com a Metrópole monopolista. Essas elites eram representadas pelos

- criollos.
- chapetones.
- grandes mineradores.
- contratadores da coroa.
- senhores de engenho.

Resolução Alternativa A

A sociedade na América Espanhola durante o período colonial era dividida em: peninsulares, criollos, mestiços, indígenas e escravos africanos. Os criollos, elite econômica, mas desprezada pelo simples fato de ter nascido na América, buscavam o poder político que lhes era negado. Desta forma, foram fundamentais na luta de independência ocorrida entre 1808 e 1830.

QUESTÃO 43

O clima criado pelos iluministas tornou-se tão forte e difundido, que vários governantes procuraram colocar em pauta suas idéias. Sem abandonar o poder absoluto, procuraram governar conforme a razão e os interesses do povo. Essa aliança de princípios filosóficos e poder monárquico deu origem ao regime de governo, típico do século XVIII, conhecido como

- fisiocratismo.
- tiranismo absolutista.
- positivismo.
- absolutismo teocrático.
- despotismo esclarecido.

Resolução Alternativa E

O Despotismo Esclarecido, também conhecido como Absolutismo Ilustrado, caracterizou-se pela adoção de alguns princípios iluministas em governos absolutistas. Os principais exemplos desta conduta foram: Marques de Pombal, primeiro ministro português durante o reinado de José I, Catarina II, rainha da Rússia, Frederico II, rei da Prússia e Francisco José, monarca da Áustria. Vale destacar que onde ocorreram tais reformas, as revoluções anti-absolutistas não ocorreram ou foram mais tardias.

QUESTÃO 44

O sistema de Capitanias Hereditárias era regulamentado por dois documentos jurídicos, que definiram os direitos e os deveres dos donatários.

Um desses documentos cedia ao donatário uma ou mais capitanias, a administração sobre ela, as suas rendas e o poder legal para interpretar e ministrar a lei.

O outro estabelecia os direitos e deveres dos donatários, como promover a prosperidade da capitania, conceder sesmarias, receber e redizima das rendas da metrópole e a vintena da comercialização do pau-brasil e do pescado. Esses documentos eram, respectivamente:

- Carta de Doação e Foral.
- Foral e Regimento de Tomé de Souza.
- Carta de Doação e Regimento de Tomé de Souza.
- Foral e Carta de Doação.
- Regimento de Tomé de Souza e Foral.

Resolução Alternativa A

Questão simples e direta. Exigia do aluno apenas conhecimento básico sobre a Administração Colonial. A **Carta de Doação** regulamentava a **transferência da posse da Capitania** para os respectivos donatários (nobres portugueses). O **Foral** determinava as obrigações dos donatários, como por exemplo o **pagamento de impostos**.

QUESTÃO 45

No início do século XVIII, duas rebeliões ocorreram no Brasil, as quais não manifestaram idéia de se conseguir a independência. Essas eram duas das chamadas revoltas nativistas, pois apenas contestavam alguns aspectos específicos do Pacto Colonial, tendo um caráter regionalista. Essas revoltas são:

- Inconfidência Mineira e Conjuração Baiana.
- Guerra dos Farrapos e Insurreição Paranaense.
- Guerra dos Emboabas e Guerra dos Mascates.
- Conjuração dos Alfaiates e Cabanagem.
- Balaíada e Sabinada.

Resolução Alternativa C

As Revoltas Nativistas que ocorreram no Brasil durante o período colonial foram:

A Guerra dos Emboabas (1707 – 1709) – MG, marcada pelo conflito entre bandeirantes paulistas e os emboabas (forasteiros), sendo estes majoritariamente portugueses. Ocorrida pela disputa das regiões auríferas encontradas pelos paulistas.

A Guerra dos Mascates (1710 – 1711) PE, envolveu senhores de engenho de Olinda que lutaram contra comerciantes de Recife (portugueses). Deve-se ao fato de que, economicamente mais ricos, os comerciantes de Recife exigem que a cidade seja elevada a vila, sendo assim, passaria a contar com câmara municipal própria (autonomia local).

QUESTÃO 46

Dois eventos históricos podem ser diretamente relacionados com a derrota de Napoleão Bonaparte em 1815: o Congresso de Viena e a Santa Aliança. Esses eventos acarretaram conseqüências na conjuntura mundial, principalmente na Europa do pós-guerra napoleônico. Essas conseqüências acabaram favorecendo a:

- implantação do catolicismo na Rússia Czarista.
- libertação das colônias ibéricas e inglesas.
- difusão dos princípios liberais franceses.
- criação de um novo Império Napoleônico.
- restauração das monarquias na Europa.

Resolução Alternativa E

O Congresso de Viena através dos princípios de legitimidade e equilíbrio determinava que as monarquias européias deveriam ser restauradas após a derrota de Napoleão na batalha de Waterloo. Além disso as fronteiras do continente europeu deveriam retornar aos mesmos limites de 1789 (início da Revolução Francesa), o que supostamente garantiria equilíbrio e menor possibilidade de revoltas. Para garantir, em termos práticos, a aplicação das medidas conservadoras do Congresso de Viena, surgiu a Santa Aliança, que consistia na ajuda mútua das monarquias européias em nome "da religião, da paz e da justiça".

QUESTÃO 47

Na província do Rio Grande do Sul, durante o Segundo Reinado, entre os anos de 1835 a 1845, ocorreu a mais longa revolução da história brasileira: a Revolução Farroupilha, também conhecida como Guerra dos Farrapos. Vários são seus motivos, dentre os quais destacamos o econômico, que foi ocasionado pela

- crise da cana-de-açúcar nos territórios gaúchos.
- queda do preço da erva-mate no mercado internacional.
- exploração de jazidas em outros estados.
- taxação elevada do charque no mercado interno.
- baixa cotação da carne suína no mercado externo.

Resolução Alternativa D

A Revolução Farroupilha (1835-1845) RS, SC, teve como motivo inicial o descontentamento das elites agrárias com os elevados impostos cobrados pelo governo regencial. Tais impostos prejudicavam os criadores devido à concorrência com charque uruguaio. No entanto, transformou-se em um conflito separatista, envolvendo estancieros gaúchos e catarinenses.

QUESTÃO 48

O fim do Império Brasileiro foi marcado por contestações ao regime como, por exemplo, a campanha abolicionista e a campanha republicana. Paralelamente, ocorreram duas outras causas da queda da monarquia: a relação Padroado-Maçonaria e as idéias criadas pelo francês Auguste Comte, corrente filosófica chamada de Positivismo. Esses dois conjuntos geraram, respectivamente, a:

- crise de sucessão do terceiro imperador e a censura dos livros de filosofia.
- perseguição às sociedades secretas e o Problema Servil.
- Corrente Nacionalista e a rejeição do Conde D'Eu como novo monarca.
- Questão Religiosa e a Questão Militar
- crise do Beneplácito e a queda do Gabinete Liberal.

Resolução Alternativa D

A Questão Religiosa foi conflito envolvendo D. Pedro II e o papa Pio IX. Deve-se ao fato de que o papa assinou a Bula Sylabus, proibindo relações entre católicos e maçons. Tanto D. Pedro II, quanto o chefe

de gabinete, Visconde de Ouro Preto, eram maçons e determinaram que a Bula Sylabus não deveria ser acatada no Brasil (o que era constitucional – regime de beneplácito, 1824).

A Questão Militar se originou do descontentamento dos militares por não receberem as indenizações prometidas pela vitória na guerra contra o Paraguai (1865-1870). Além do mais, o exército sentia-se desprestigiado, já que os soldos da marinha eram maiores.